

AMOUR, SAGESSE ET LIBERTÉ EN 15 CONTES
À GARDER AU FOND DE SOI

GUILLAUME BEAULIEU, CONTEUR

COMME UNE BOUTEILLE À LA MER

CONTES DE GILLES VIGNEAULT

DOCUMENT DE RÉFÉRENCE

UN SPECTACLE DE



PRODUCTIONS
**CHIEN PAS
DE MÉDAILLE**



CRÉDIT PHOTO : LOUIS JALBERT

TABLE DES MATIÈRES

BIOGRAPHIE	3
DÉMARCHE ARTISTIQUE	4
LE SPECTACLE	5
DEVIS TECHNIQUE	6
PLAN D'ÉCLAIRAGE	8
DOSSIER DE PRESSE	9
L'ORGANISME	10
COORDONNÉES	11
ANNEXE 1	12





BIOGRAPHIE

Depuis la fin de mes études en science politique et anthropologie à l'Université Laval en 2004, j'ai conté près de 550 fois dans un total de 400 lieux différents. J'ai été applaudi en 2007 avec mes histoires d'Abitibi-Témiscamingue au Sénégal et lors de l'émission *La petite séduction* à Rollet et à Ville-Marie en 2013. Je suis également récipiendaire du prix du *Meilleur menteur d'Abitibi-Témiscamingue* en 2006 et en 2012. À l'été 2008, j'ai collecté des légendes locales et j'ai produit un coffret haut de gamme de 5 CD, d'un total de 100 contes et légendes lancé l'année suivante. Avec ces contes, j'ai composé par la suite le spectacle solo *Une chaise pour tout le monde*, mise en scène par Alexandre Castonguay, qui a tourné en Abitibi-Témiscamingue devant un total de 1 400 spectateurs. En décembre 2014, j'ai eu la chance d'accompagner l'orchestre symphonique régional de l'Abitibi-Témiscamingue dans sa tournée de Noël en livrant une histoire féérique devant plus de 2 300 personnes dans 5 villes. Depuis mon inscription dans le répertoire québécois des artistes à l'école, j'ai visité plus de 175 classes du primaire et du secondaire pour y donner des ateliers partout au Québec. Par la suite, il y a eu le projet *Aînés d'exception* où j'ai rencontré plus de 170 personnes qui ont marqué leur entourage et la région dans le but d'en faire un nouveau livre de contes et légendes de l'Abitibi-Témiscamingue.

Comme je suis tout droit sorti des forêts denses de l'Abitibi-Témiscamingue, je rêve de la mer depuis mon adolescence par la voix et les textes de Gilles Vigneault. Récemment, au bord du lac où j'habite, j'ai mis la main sur un joyau inestimable : un recueil cumulant tous les contes du grand auteur de Natashquan. Des dizaines de contes, courts et méconnus, oubliés mais intemporels. Comme une bouteille jetée à la mer salée, à la merci d'une destinée fragile, recueillie 40 ans plus tard... en eau douce. Je m'emploie à donner vie à une foule de personnages créés par Vigneault dans une suite d'histoires surprenantes et habiles qui ne manqueront pas de faire réfléchir... mais en toute légèreté. En soi, me faire interprète des contes de mon idole de sagesse, avec son aimable autorisation, est un vieux rêve que je réalise. Ma bouche loquace n'attend que vos oreilles curieuses.





DÉMARCHE ARTISTIQUE

Depuis plus de 15 ans, j'interprète des contes réalistes-fantastiques, bien que j'aime varier. Ayant créé moi-même plus de 200 contes et légendes, mon expérience dans la création de contes courts m'a amené à bien maîtriser les méthodes conduisant à capter l'attention rapidement et à conclure avec un dénouement inattendu. L'intensité émotive du spectacle est également très importante à définir, notamment par l'ordre des contes. Au niveau des lieux et des personnages, j'aime m'amuser avec le réel et leur donner un caractère exceptionnel et positif. Narrer et jouer leurs histoires d'une manière à la fois posée, juste et fouguese fait partie de ce que je recherche comme intention première. Je m'entoure donc d'une équipe expérimentée pour paufiner les détails de l'interprétation et de la mise en scène.

Du reste, mis à part les balises que donne le texte écrit, je préfère largement les méthodes orales de création. Elles me conduisent à réciter une première version sur enregistreuse audio, que je réécoute, que je m'approprie en raturant, que je réenregistre et ainsi de suite jusqu'à une version optimale que je réécoute le plus souvent possible. Ainsi, je centre non seulement mon attention sur le texte, mais également sur la finesse de son interprétation, afin de mieux réussir le mariage du fond et de la forme.

Pour ce qui est de l'interprétation des contes de Gilles Vigneault dans le cadre du spectacle *Comme une bouteille à la mer*, je m'intéresse tant à sa forme courte qu'à sa réflexion profonde. D'un corpus de près de 100 contes, j'ai fait émerger ceux qui me touchent suffisamment pour que je les interprète à l'intérieur de mon deuxième spectacle solo. Aussi, plusieurs personnages ruraux décrits par l'auteur de Nathashquan me font penser que je suis en terrain connu, puisqu'ils sont ancrés autant dans la réalité que dans la fiction, au service d'un message à transmettre.





LE SPECTACLE

Comme il est habité par les chansons et les contes de ce géant de notre culture québécoise depuis qu'il a 16 ans, Guillaume Beaulieu a eu l'envie féroce de monter, en 2018, un spectacle simple et doux mais juste et troublant de vérité à partir de l'œuvre de Gilles Vigneault. L'obtention des droits par l'auteur a signé le point de départ d'une belle aventure à laquelle se sont greffés les Productions Chien pas de médaille et l'Agora des Arts de Rouyn-Noranda. Le projet culmine en un spectacle de contes et monologues interprétés par Guillaume Beaulieu et appuyés au piano par des airs reconnaissables de Vigneault par l'entremise des doigts de Suzanne Blais. Le tout est mis en lumière, notamment par des projections de mots-clés qui apparaissent sur des surfaces de projections après chaque conte. La scène est d'autant plus habitée qu'elle suggère l'amour du monde littéraire, si cher à l'auteur.

Le contenu écrit est adapté à l'oral de manière à garder les perles de l'écriture poétique, tout en rendant le tout fluide et accessible. Des grandes thématiques telles que l'enfance, la liberté et l'amour font l'objet de blocs de contes courts introduits par le conteur durant le spectacle. De plus, ce dernier n'hésite pas à ajouter certaines anecdotes personnelles pour étayer ses propos. Le dernier bloc aborde la thématique de la mythique Côte-Nord par des récits de vie et des monologues un peu plus long, mais souvent fougueux, dans leur interprétation. Bien qu'écrits séparément, un certain fil conducteur apparaît tout de suite entre la plupart des contes. Certains sont si imagés dans leurs descriptions, qu'on pourrait croire à des scènes de film où le public reste maître d'y voir le message qu'il souhaite. Il est question d'une revanche de la nature sur la ville, d'une fillette qui fait pousser des réverbères, de scènes de vie joyeusement espionnées aux Galets à Natashquan, de la naissance d'une amitié avec un autochtone, d'un homme qui a dû habiller la vérité toute nue, d'une fillette qui est responsable de la création du monde par ses dessins, de monsieur temps qui a contaminé sournoisement une ville entière. Bref, le public n'aura d'autres choix que de se laisser toucher par ces fabuleux contes de Gilles Vigneault.

CRÉDITS

Conteur **Guillaume Beaulieu** • Mise en scène **Étienne Jacques et Guillaume Beaulieu** • Piano **Suzanne Blais**
Lumières **Benoit Racine** • Projections **Maxime Souvestre** • Graphisme **Stéphanie Cloutier**

VISIONNEZ LA CAPSULE
SUR LA CRÉATION

VISIONNEZ LA CAPTATION
COMPLÈTE DU SPECTACLE





DEVIS TECHNIQUE

DURÉE

1 h 20 minutes sans entracte

PUBLIC

Général

JAUGE

Nombre maximal de spectateurs: 350

SALLE

Obscurité complète nécessaire

DIMENSION DE L'ESPACE DE JEU

Profondeur minimum: 25'

Largeur minimum: 23'

Hauteur minimum: 15'

SONORISATION

Nous avons besoin :

- 1 piano à queue
- console avec 2 entrées / 4 sorties (minimum)
- P.A. complet adapté à la totalité de la salle
- 2 moniteurs pré-amplifiés
- 1 micro-casque

Nous apportons :

- 1 ordinateur

DÉCOR

- Écran noir suspendu côté cours
- Écran noir vertical au sol centre
- Écran noir horizontal au sol jardin
- 1 gros coffre en bois
- 1 chaise

COMMUNICATION ET RÉGIE

Nous avons besoin :

- 1 poste de communication en coulisse pour le comédien
- 1 poste de communication à la régie

STRUCTURE D'ACCROCHAGE

Nous avons besoin :

- 3 à 4 herses d'éclairage au plateau
- 2 booms de 8'

Nous apportons :

- Kit d'accrochage du projecteur

HABILLAGE DE SCÈNE

Nous avons besoin :

- 1 rideau de fond noir
- Pendrillons côté jardin et cours





DEVIS TECHNIQUE - SUITE

BACKSTAGE

- Espace pour accessoires et décors
- 8' x 6'

LOGE

- Une grande loge fermée avec miroir
- Un accès facile et rapide à la loge

ÉCLAIRAGE MINIMUM REQUIS

** Nous vous ferons parvenir un plan d'éclairage adapté à votre salle et inventaire, après les premiers échanges d'informations techniques.*

Nous avons besoin :

- 27 gradateurs
- Console d'éclairage Express ETC 48/96
- 13 Lekos 25-50
- 13 Fresnels avec porte-de-grange
- 1 par
- 8 barre à LED
- 2 boom de 8'

Nous apportons :

- 1 ordinateur
- 1 projecteur
- Surface de projection

ÉQUIPE DE MONTAGE ET DÉMONTAGE

Nous avons besoin :

- 1 directeur technique (8hrs)
- 2 techniciens (4hrs - take in/out)

Nous sommes :

- 1 acteur
- 1 VJ (projectionniste)
- 1 éclairagiste et sonorisateur

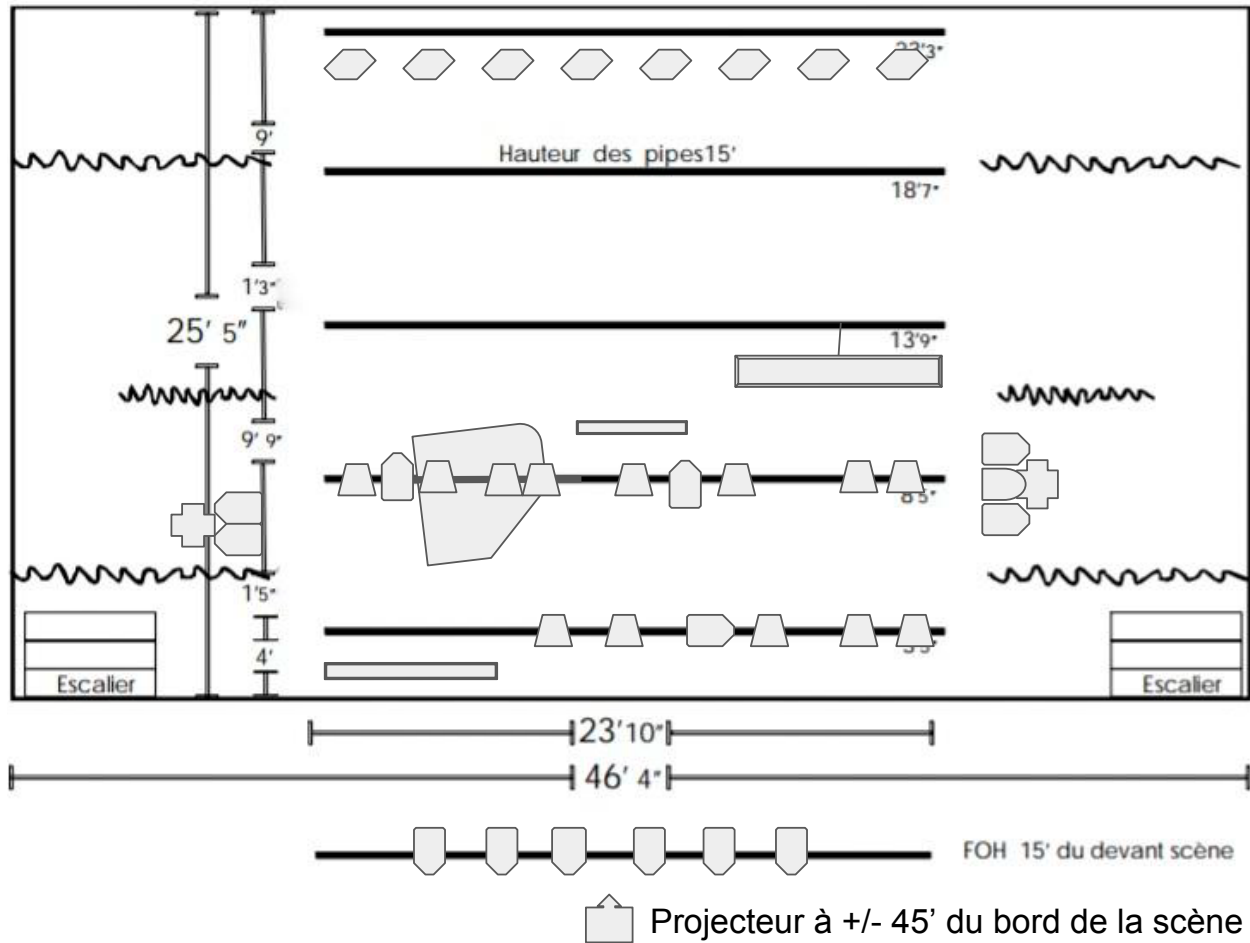
HORAIRE TYPE

- Pré-accrochage de l'éclairage avant l'arrivée
- Entrée et installation du décors
- Patch, focus et intensité
- Test VJ et son
- Visite des lieux par l'acteur
- Repas/Repos
- Ouverture des portes
- Spectacle
- Démontage et sortie du décors

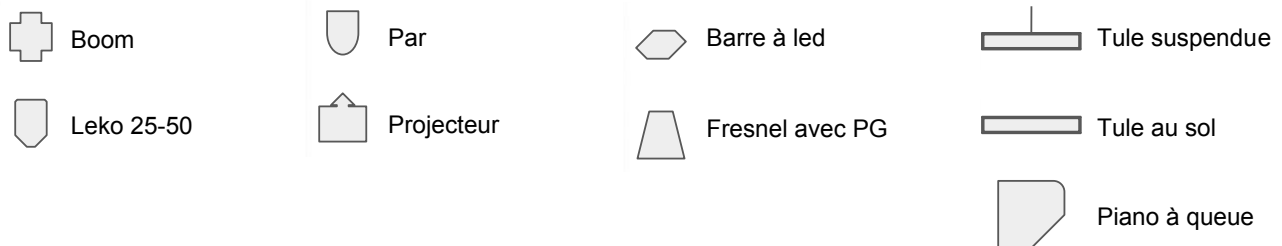




PLAN D'ÉCLAIRAGE



LÉGENDE





DOSSIER DE PRESSE

Je vous invite à consulter quelques articles récents **sur mon site Web**.

N.B. D'autres articles sont disponibles sur demande.





L'ORGANISME

Productions Chien pas de médaille est un organisme à but non lucratif qui a comme objectif principal la création de spectacles vivants et multidisciplinaires. Il vise principalement à faire vivre une expérience différente et nouvelle aux spectateurs en métamorphosant les lieux de diffusion conventionnels. Dans un souci d'appartenance et de rayonnement à l'échelle régionale et nationale, les artistes de l'Abitibi-Témiscamingue sont privilégiés sur tous les plans dans nos productions. En 2016, l'organisme s'est mérité le prix «Coup de coeur culturel: Organisme de la relève» remis par la ville de Rouyn-Noranda pour la réalisation de ses trois premiers spectacles.

LES VISAGES DE PRODUCTIONS CHIEN PAS DE MÉDAILLE



ÉTIENNE JACQUES
PRÉSIDENT

Depuis qu'il a terminé sa formation à l'École Supérieure de Théâtre de L'UQAM, Étienne a tenu différents rôles tant au théâtre qu'au cinéma. Il a également fondé l'organisme **Productions Chien pas de médaille** avec lequel il a écrit et mise en scène la trilogie des *Cabaret de la 117*. En 2017, il a réalisé les mises en scène du *jeu de l'amour et du hasard* et *Deux hommes tout nus* produites dans l'ordre par Brin d'folie et les Productions par la Petite Porte. Étienne a également fondé l'École de Théâtre Le Repère avec laquelle il enseigne l'interprétation dramatique aux enfants et aux adolescents.



JEAN-FRANÇOIS COSSETTE
VICE-PRÉSIDENT, TRÉSORIER

Jean-François a été initié aux arts de la scène à l'adolescence. Sa formation, à défaut de s'être faite dans les grandes institutions, s'est plutôt acquise au fil des rencontres et des expériences qu'il a vécues dans le milieu. De son premier rôle en théâtre d'été dans la comédie *Les cochons meurent comme des mouches* jusqu'à l'incarnation d'Arlequin dans *Le jeu de l'amour et du hasard*, il n'a jamais vraiment cessé de s'impliquer. Dans les dernières années, Jean-François a fait partie de la trilogie du *Cabaret de la 117* dans laquelle il incarnait l'instable et très colorée Divine. Il a également, depuis une quinzaine d'années déjà, quelque chose à voir avec celle qu'on appelle Phoenix Mockingbird.



STÉPHANIE CLOUTIER
SECRÉTAIRE

Femme de création, Stéphanie est bachelière en design graphique de l'Université Laval. Son écoute, son regard critique et sa sensibilité artistique constituent des atouts importants dans l'équipe. L'événementiel étant son point fort, elle n'est pas intimidée devant les défis à relever. Elle travaille notamment pour le festival du cinéma international en Abitibi-Témiscamingue, Osisko en lumière, la Fête d'hiver et a réalisé plusieurs visuels tel qu'*Espace court*, *Deux hommes tout nus* (les Productions par la Petite Porte) et *Le jeu de l'Amour et du hasard* (Brin d'folie), entre autres. Elle travaille chez LEBLEU depuis maintenant 3 ans.





COORDONNÉES

ÉTIENNE JACQUES

DIRECTEUR

819 649-0286 • chienpasdemedaille@gmail.com

GUILLAUME BEAULIEU

CONTEUR

819 763-0512 • guillaumeconteur@hotmail.com

BENOIT RACINE

TECHNIQUE

819 629-9897

GUILLAUMECONTEUR.COM • CHIENPASDEMEDAILLE.COM

